



POLIZA DE GARANTÍA LIMITADA

Gorro 3R
Para Gabinetes Usos Generales

Garantiza este producto por:

3 años contados

A PARTIR DE LA FECHA DE COMPRA, comprometiéndose a reparar y/o reemplazar el artículo (de ser aplicable), cuando éste presente defectos de fabricación que impidan el correcto funcionamiento.

CONDICIONES DE POLIZA DE GARANTIA

ALCODM S.A de C.V.; Responderá a la presente póliza en un lapso no mayor a 30 días hábiles a partir de la notificación formal del establecimiento expendedor del producto, en caso contrario lo notificará al cliente

- Para cualquier reclamo sobre fallas del producto, el cliente acudirá al establecimiento donde lo adquirió; Presentar el producto y accesorios, así como esta póliza, comprobante o factura de venta en la que debe indicarse claramente la fecha de venta y el número de parte o lote.
- No se aceptan responsabilidades y cobros por otro concepto. (costos de envío por el cliente, instalación, acondicionamiento, oportunidad perdida, etc.)
- No se aplican garantías en efectivo ni descuentos.
- No se aceptan devoluciones por causas distintas a defectos de fabricación después de despachado el producto (3 días clientes locales y 6 días clientes foráneos)
- Para daños por transportación o material faltante, el cliente se obliga a revisar y rechazar el producto al recibir; Presentar la reclamación directamente al servicio de transporte.
- No cubre desgaste natural durante el ciclo de vida del producto ni protección IP o NEMA distinta a la indicada en ficha técnica.
- Garantías de equipo complementario instalado por el usuario o suministrado por el fabricante, no serán objeto de garantía ni implicarán responsabilidad alguna para este último, salvo que sea descrito en la presente póliza / Esta póliza no ampara garantía para proyectos o pedidos especiales.

CAUSAS QUE INVALIDAN LA GARANTIA

- Accidente, uso indebido, maltrato, desatención, contacto con fuego, agua o descargas eléctricas naturales u otros supuestos de caso fortuito
- Transportación, instalación, operación, acondicionamiento, modificación y mantenimiento en condiciones contrarias a las que indica el Fabricante o por personal no autorizado.
- Daños por servicio de transportación aceptados por el cliente durante la recepción del producto.
- Alteración a etiquetas, empaques y sellos de seguridad.
- Sustitución de componentes originales por otros no autorizados por el fabricante, durante el periodo de garantía.
- Daño estético bajo a moderado que no influya en la función principal del producto y para la cual fue diseñado.
- Estrellamiento, roturas, golpes y despostillamiento en componentes metálicos y plásticos, los cuales no sean reclamados por el cliente al recibir el producto en sus instalaciones.
- **Daños ocasionados al producto y sus componentes, por fallas en equipos complementarios instalados por el usuario o suministrados por el fabricante**

Fabricado por ALCODM S.A. DE C.V.

Canatlán 260 Parque Industrial Carlos A. Herrera Araluce
C.P 35079 Gómez Palacio Durango México
Tel. 871-7500003, sugerenciasquejas@alcodm.com.mx

For English version, please contact to ALCODM Customer Service



2K GABINETES ELECTRICOS

Gorro 3R

Para Gabinete Usos Generales

Manual del Usuario

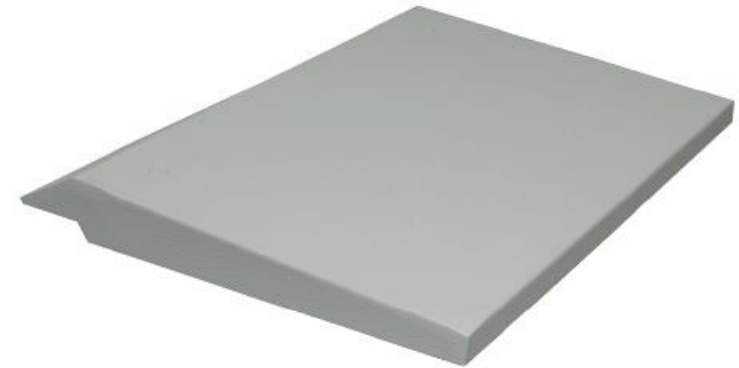


Imagen ilustrativa



Importante:

1. Lea atentamente las indicaciones de este manual.
2. Recorra a personal calificado para la instalación de este producto.

I. Recepción:

Tras recibir el producto, debe realizarse inmediatamente una inspección para comprobar si presenta daños que puedan haberse producido durante el transporte. En primer lugar, debe revisarse el material de embalaje, y a continuación, el equipo.

Compruebe que no haya daños ocultos y no deseche el material de embalaje

En caso, de detectar daños, anótelos en el reverso de la factura o documento de recibo, antes de confirmar la recepción del envío, si es posible.



Importante

La forma en la que el destinatario determine los daños visibles debidos al transporte antes de firmar el comprobante de entrega puede determinar el resultado de la reclamación por daños que pueda interponerse. La notificación dentro de un plazo de 6 días hábiles de los daños no visibles resulta esencial si se desean eliminar o minimizar pérdidas debidas a reclamaciones no resueltas

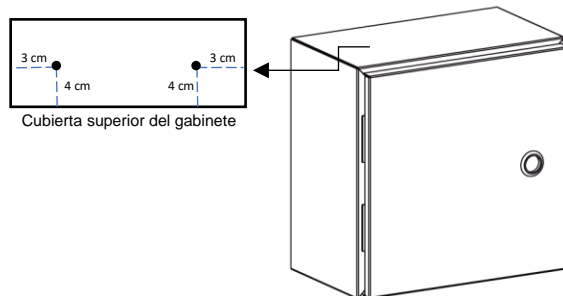
II. Desempaque

1. Saque el producto de sus embalajes y colóquelo en una superficie estable, revise que no presente daños y raspaduras.
2. Revise que el producto recibido corresponde a las especificaciones descritas en etiqueta de identificación
3. Valide que no existan componentes faltantes, cada paquete debe contener:
 - ✓ 1 gorro 3R para Gabinetes Eléctricos Usos Generales (*Revise en etiqueta dimensiones y configuración*)
 - ✓ 2 tuercas hexagonales $\frac{1}{4}$ (sueltas), 2 tuercas hexagonales $\frac{1}{4}$ (ensambladas)
 - ✓ 1 "Z"
 - ✓ 1 manual del Usuario

III. Montaje

Antes de realizar el montaje, seleccione una superficie estable y segura

1. Con un flexómetro mida en la parte superior del gabinete eléctrico las distancias A y B (según ilustración), en el punto de intersección dibuje una marca. Ejecute estos pasos tanto para el lado izquierdo como el derecho



2. Realice 2 perforaciones sobre las marcas hechas en la cubierta superior del gabinete con un taladro y broca 5/16 para acero al carbón
3. Sobreponga el gorro 3R sobre la cubierta del gabinete; Asegurando un ajuste correcto y que el gorro se encuentre nivelado y en contacto con el gabinete.
4. Coloque 2 tuercas flange de $\frac{1}{4}$ (suministradas), hacia el interior del gabinete, para sujetar el gorro 3R, posteriormente apriételas hasta lograr el ajuste requerido.



Importante

- ALCODM, no se hace responsable por cualquier daño incidental o intencional al usuario o al equipo, derivados de una instalación inadecuada. Recorra a personal calificado y use siempre equipo de protección personal adecuado.
- Algunos componentes pudieran presentar variación dimensional durante su instalación
- El gorro 3R está diseñado para instalarse en gabinetes eléctricos ALCODM; La instalación en gabinetes de otras marcas, es responsabilidad directa del usuario y no será objeto de garantía.
- ALCODM no asegura la compatibilidad de este producto con otros gabinetes en el mercado.
- ALCODM no garantiza la protección adecuada después de instalar el gorro, si esta última no se ha conducido de acuerdo a las indicaciones de instalación.

IV. Limpieza y cuidados:

1. Limpie el producto, desenergizando previamente el área y gabinete de montaje, con un trapo húmedo sin solventes, abrasivos y combustibles.
2. Evite el uso de cepillos de cerdas metálicas, los cuales puedan dañar severamente la superficie del producto.
3. Evite la acumulación de polvo en la superficie del producto
4. Durante la limpieza, evite el uso de agentes limpiadores a base de sosa caustica.

Una limpieza adecuada puede prolongar la vida útil y preservar la garantía del producto.